

DOSSIER DE PRESSE
Mercredi 2 avril 2025

Une première œuvre et une application pour le COPA QO



SOMMAIRE

Introduction

Éditos :

- **Michaël Delafosse, Maire de Montpellier et Président de Montpellier Méditerranée Métropole**
- **Numa Hambursin, Directeur du MOCO et Président du COPAQO**

Chiffres-clés

1 - Qu'est-ce que le COPAQO ?

2 - « Envie d'être en vie » d'Elisa Fantozzi sur Résidence PRISM

3 - « Envie d'être en vie » : l'oeuvre et son artiste

4 - L'application COPAQO



« L'histoire de Montpellier est particulièrement marquée par la présence de l'art dans nos espaces communs. Chaque jour transportés par des œuvres d'art (grâce au réseau de tramways aux livrées signées de grands artistes contemporains), les habitantes et habitants de la Métropole peuvent aujourd'hui profiter d'œuvres artistiques, implantées tant dans l'espace public qu'au sein des nouvelles réalisations architecturales, grâce au dispositif COPAQO, innovation développée par Altémed en lien avec les acteurs du territoire.



Aux côtés de l'offre culturelle foisonnante proposée par nos équipements culturels, résidents comme visiteurs de passage pourront agrémenter leurs balades urbaines d'un parcours autour de ces œuvres et des bâtiments emblématiques de la Métropole grâce à cette nouvelle application. Par ces innovations, Montpellier réaffirme résolument son choix en faveur de la culture. »

Michaël DELAFOSSE

Maire de Montpellier et Président de Montpellier Méditerranée Métropole



« Toutes les grandes villes d'art que nous admirons ont connu un âge d'or quand se conjuguent la détermination de la puissance publique et les initiatives privées.

En inventant des outils pour faciliter l'implantation d'œuvres d'art dans les constructions nouvelles et pour permettre une diversité des propositions, nous embellissons la vie de ses habitants et créons le patrimoine de demain.

Grâce au levier immobilier, nous allons faire de Montpellier un musée à ciel ouvert. »



Numa HAMBURSIN

Directeur Général du MOCO et Président du COPAQO

LES CHIFFRES CLÉS DU COPAQO

**Création du COPAQO
en mars 2023 : 15 projets
artistiques déjà validés**

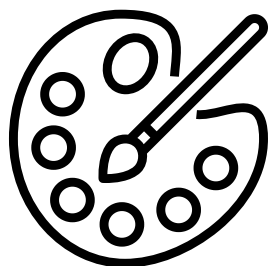
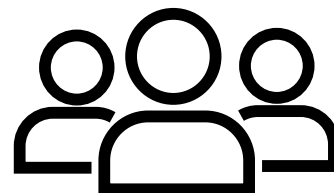


+2,5M€

**destinés à la création artistique
dans les prochaines années sur le
territoire**

1%

**minimum du prix d'acquisition du
terrain, versé par les promoteurs
pour une œuvre d'art**



+200

**œuvres référencées dans
l'application mobile COPAQO
à ce jour**

1 - QU'EST-CE QUE LE COPAQO ?

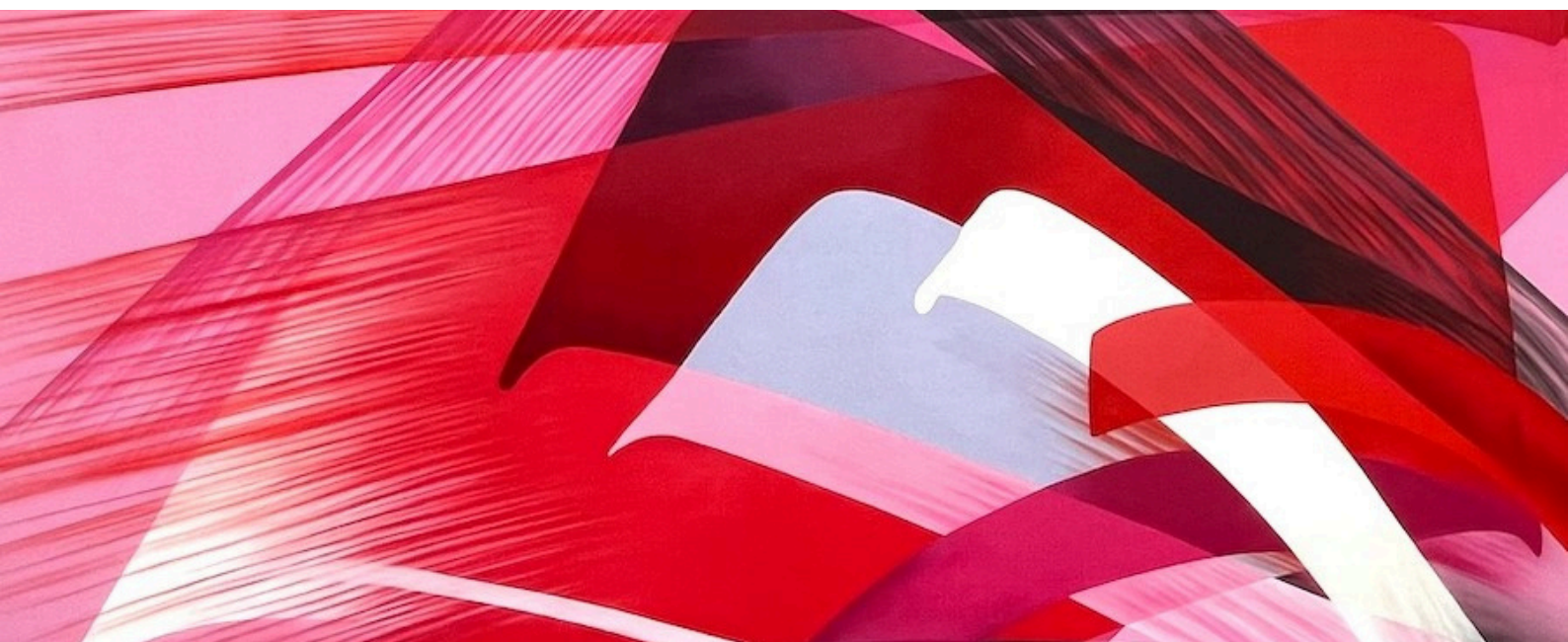
Le **COPAQO**, pour Comité d'Orientation et de Pilotage Artistique pour la Qualité des Œuvres, a été lancé par le groupe **Altémed** à la demande de **Montpellier Méditerranée Métropole** en mars 2023. Il est constitué d'experts du monde de l'art issus de l'écosystème culturel montpelliérain.

S'appuyant sur la dynamique du choc de l'offre, une nouvelle clause a été ajoutée dans les cahiers des charge des consultations de l'aménageur. Celle-ci conduit les promoteurs et bailleurs à consacrer, pour chaque projet immobilier lancé dans ce cadre, 1% du coût d'acquisition du terrain à la production d'une œuvre d'art.

A travers un afflux d'œuvres d'art contemporain dans les espaces publics et privés, le choc de l'offre s'accompagnera ainsi d'un **"choc artistique"** sur le territoire. Au travers de cette mobilisation financière des opérateurs immobiliers, ce sont **plus de 2,5M € qui seront alloués à la création d'une centaine d'œuvres d'art** dans les prochaines années.

Le **COPAQO a pour vocation de garantir la qualité artistique des projets**, leur diversité et leur mise en œuvre, contribuant au rayonnement artistique national et international du territoire montpelliérain.

Il s'agit également d'assurer **leur pérennité, au travers la création d'un fonds de dotation, créé en octobre 2024** qui assurera leur entretien.



Fonctionnement : Les **21 membres** du COPAQO se réunissent une fois par mois pour analyser les propositions faites par les promoteurs.

Le budget alloué à chaque œuvre doit prendre en considération l'environnement urbain spécifique du lot. Elle est d'au minimum 1% de la valeur de la charge foncière HT avec un plancher fixé à 10 000 euros HT.

Le rôle du comité ne se limite pas à un rôle de validation, il doit aussi orienter dans les choix des œuvres et des artistes. L'objectif : la qualité du projet, mais aussi l'intégration de l'œuvre et du travail artistique de façon pertinente et pérenne dans le projet global, en lien avec l'architecte.

Membres du COPAQO : Numa Hambursin – Agnès Robin – Laurent Nison – Eric Penso – Maryse Faye – Anais Danon – Juliana Stoppa – Patricia Carette – Laurence Javal – Nathalie Moureau – Thierry Iacazio – Cédric Lebeau – Cyrill Meynadier – Etienne Cuenant – Maud Marron – Delphine Goutes – Cédric Grail – Anna Dedieu – Olivia Verrier – Nicolas Sergent – Salomé Magnin-Feysot.



"Envie d'être en vie", oeuvre d'Elisa Fantozzi, PRISM, Montpellier - Crédit : Altémed

2 - « ENVIE D'ÊTRE EN VIE » D'ELISA FANTOZZI SUR LA RÉSIDENCE PRISM

Le projet « Envie d'être en vie » d'Elisa Fantozzi, porté par les promoteurs Kaufman & Broad et Cirrus Pégase, a été initié en 2023 au démarrage du projet **COPAQO**. Les promoteurs, non contraints par la clause, ont tout de même souhaité participer au dispositif via le projet réalisé par Elisa Fantozzi, installé aujourd'hui sur l'espace public, visible et accessible à tous.

« Envie d'être en vie » d'Elisa Fantozzi est la première œuvre **COPAQO** inaugurée sur l'espace public et qui sera versée au **Fonds de Dotation SERM**.



“Envie d'être en vie”, oeuvre d'Elisa Fantozzi, PRISM, Montpellier - Crédit : Altémed

3 - « ENVIE D'ÊTRE EN VIE » : L'ŒUVRE ET SON ARTISTE

L'œuvre est une sculpture figurative installée sur la place Pablo Picasso. Elle représente une femme assise sur un plateau, en équilibre à côté d'un ballon rose, la tête légèrement inclinée vers l'arrière, semblant savourer l'instant. Fidèle à la démarche de l'artiste, cette pièce interroge la présence du corps dans l'espace et joue sur la tension entre ancrage et suspension.

Réalisée à partir d'un moulage en résine époxy, la sculpture saisit une posture de relâchement et de contemplation, évoquant une légèreté presque onirique. Le ballon dépasse légèrement du plateau, accentuant l'impression de flottement et d'instabilité. Relié par une cordelette, cet élément fragile contraste avec la solidité du socle en béton, qui élève l'œuvre à plus de quatre mètres du sol. Cette hauteur amplifie la sensation de suspension et confère à la figure une présence aérienne, presque irréelle.

L'œuvre s'intègre harmonieusement dans l'espace urbain, invitant les passants à une réflexion sur la fragilité et la résilience humaines. Par cette scène à la fois ordinaire et poétique, Elisa Fantozzi propose une alternative à la réalité, où la matière traduit un langage universel : celui de l'existence.

Elisa Fantozzi

Elisa Fantozzi née à Aix en Provence en 1972 est une artiste contemporaine dont la pratique sculpturale interroge la relation du corps à l'espace et la tension entre stabilité et déséquilibre. À travers l'utilisation de matériaux comme la résine ou le béton, elle explore des formes en suspension, jouant sur l'illusion de légèreté et de flottement.

Ses œuvres figuratives, souvent ancrées dans l'espace public, invitent le spectateur à une réflexion sur la présence et la fragilité.

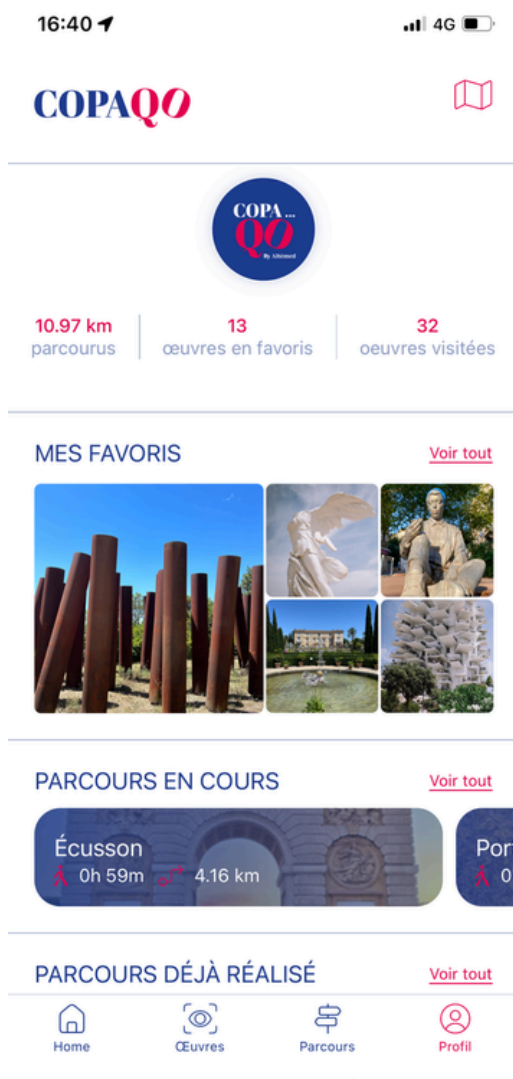
4 - L'APPLICATION MOBILE GRATUITE COPAQO



La **Métropole de Montpellier** et **Altémed** souhaitent mettre à disposition du plus grand nombre – habitants, salariés, usagers, touristes – une application mobile **gratuite** recensant les principales œuvres d'art contemporain, le patrimoine historique et culturel, le street-art, et les plus beaux immeubles du territoire métropolitain.

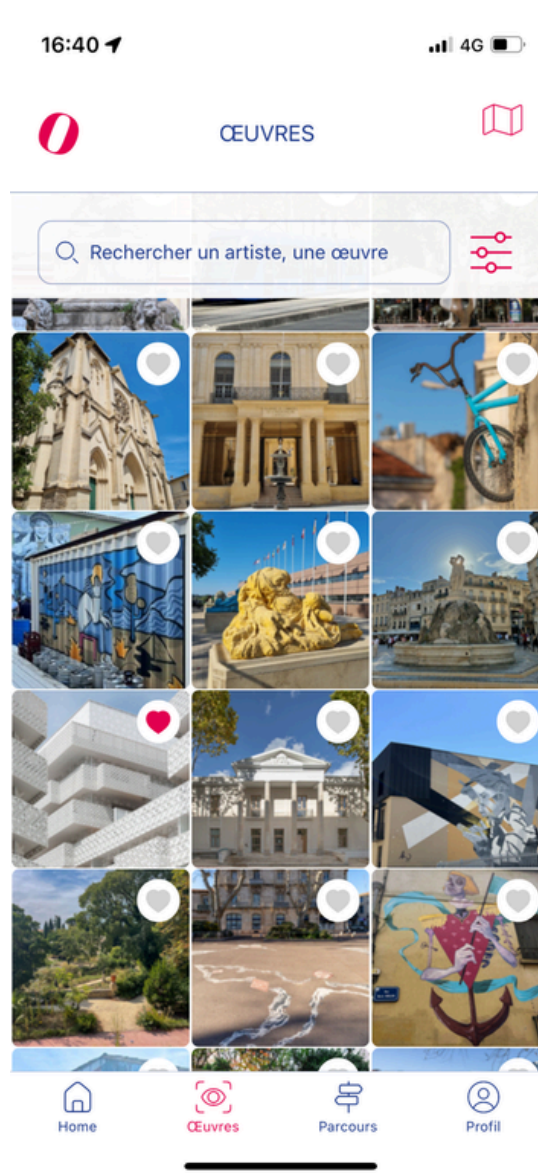
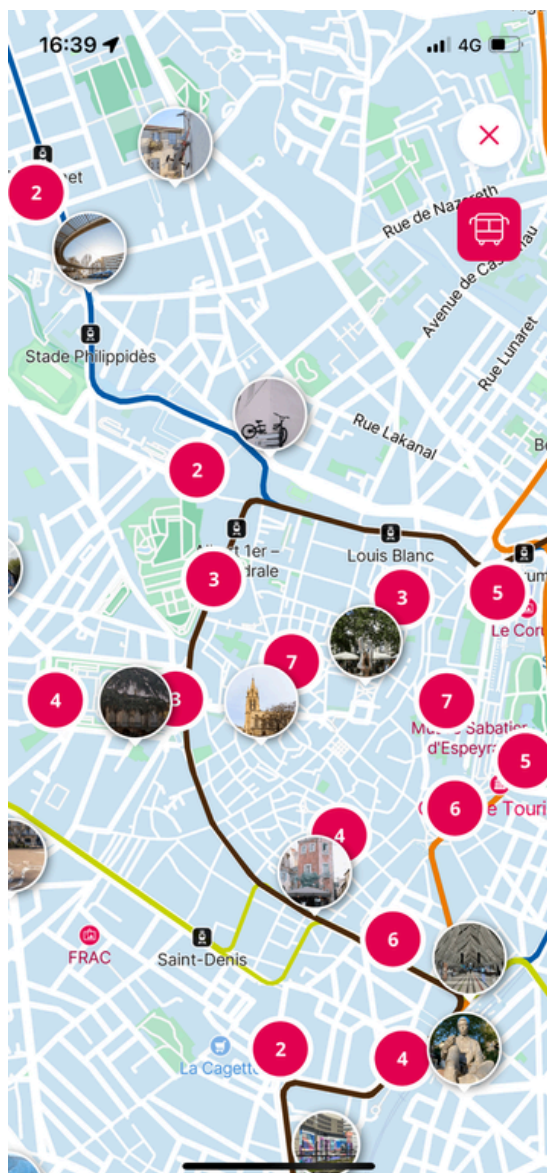
En y associant un contenu didactique et ludique, et des propositions de parcours artistiques, cette démarche vise à sensibiliser le public, offrir un accès à l'art plus simple et plus libre à tous, et permettre de découvrir Montpellier autrement !

Le **COPAQO** défend l'idée de promouvoir ainsi largement des artistes de tout horizon et valoriser l'éclectisme artistique du territoire montpellierain.



Contenu : Les utilisateurs y trouvent plus de 200 œuvres d'art contemporain déjà existantes dans la Métropole y compris street art, les œuvres réalisées par les promoteurs immobiliers et issues de la commande publique, les bâtiments iconiques de la métropole (folies, nouvel hôtel de ville, Arbre Blanc, archives départementales...), le patrimoine historique, qui seront enrichies au fur et à mesure des œuvres d'art réalisées dans le cadre du **COPAQO**.

Des photos de chaque œuvre, son descriptif et une présentation de l'artiste y sont consultables. Un audioguide vous est également proposé. Toutes les œuvres étant positionnées sur une carte, différents **parcours artistiques**, fluides et personnalisables, sont référencés par quartiers et accessibles facilement via la géolocalisation, pour **découvrir Montpellier au travers de ses œuvres d'art** !



CONTACTS PRESSE

VILLE ET MÉTROPOLE DE MONTPELLIER

Cendrine VIMONT

Attachée de presse

Tél. 04 67 14 52 73 - 06 29 95 68 19

cendrine.vimont@montpellier.fr

www.montpellier.fr

ALTÉMED

Antoine COSTE

Chargé de Communication

Tél. 04 48 18 20 22 / 06 02 03 22 03

antoine.coste@serm-montpellier.fr

www.altemed.fr

newsroom.montpellier3m.fr

